

## Sturehillsvägen - VVC-förluster.

Denna rapport redovisar resultat från mätningar av VVC-system för fastigheten Sturehillsvägen.

### 1. Objektbeskrivning

Byggnaden innehåller 79 lägenheter och  $A_{temp} = 8703 \text{ m}^2$ .  
Byggnaden har värmecentral med bergvärmepumpar placerad på källarplan. Fjärrvärme som spets.



Bild 1.1. Sturehillsvägen.



Bild 1.2. Värmeundercentral.

## 2. Mätningar och mätaravläsningar



Bild 2.1. Loggning av värmeförlusteffekt med TA Scope. VVC-pumpens märkeffekt uppgår till 135-220 W.

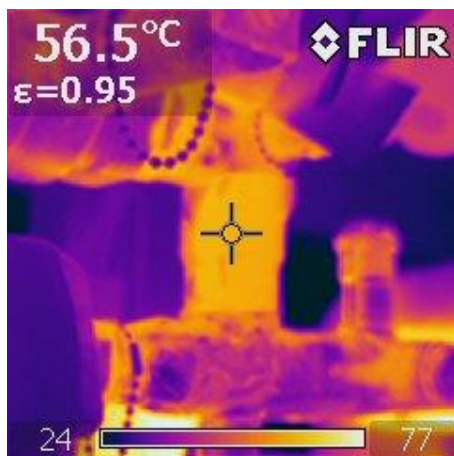


Bild 2.2. Varmvattenrör.

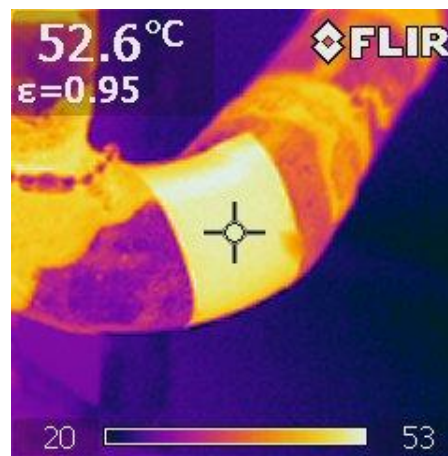


Bild 2.3. VVC-rör.

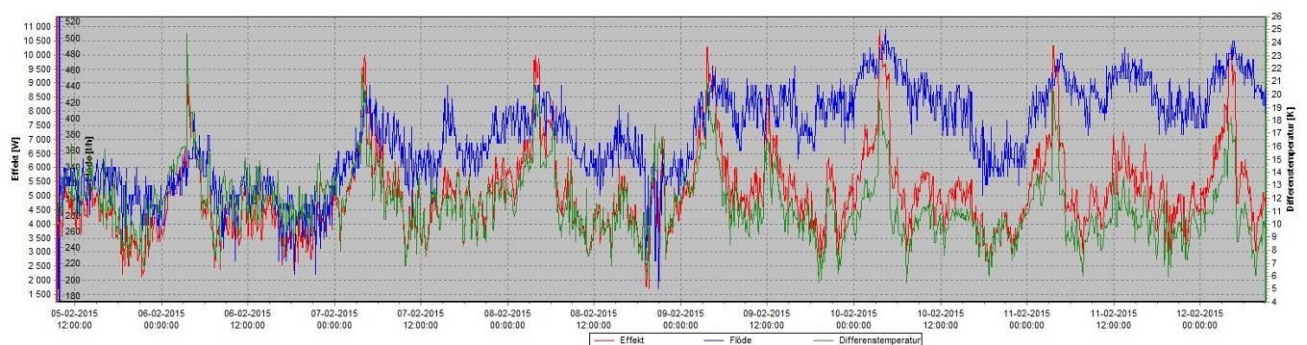


Bild 2.4. Resultat från loggning under en vecka visar att värmeförlusteffekten ligger vid 5,1 kW i medeltal vilket motsvarar  $5,1 \cdot 8760 = 45000$  kWh/år eller  $45000/8703 = 5,1$  kWh/m<sup>2</sup>,år.

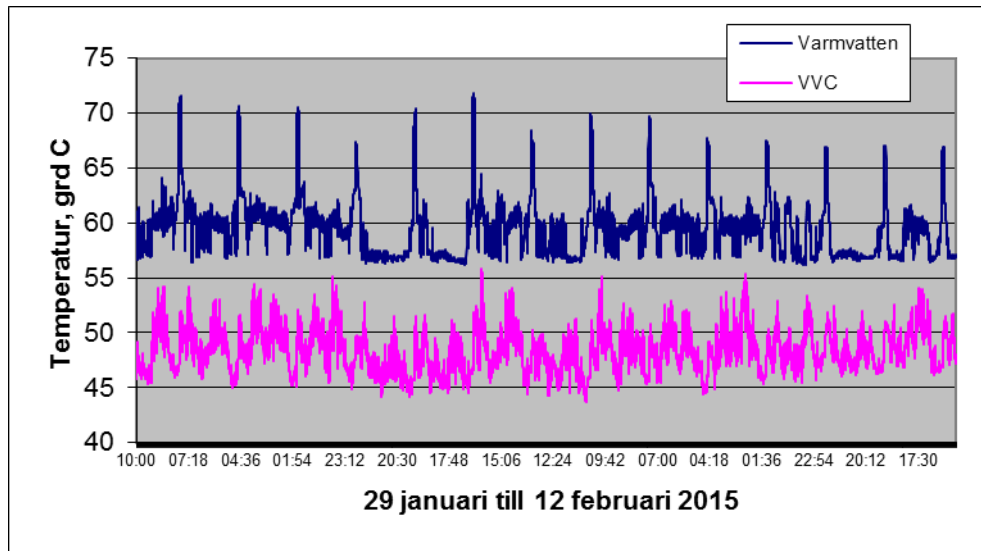


Bild 2.5. Resultat från loggning av temperaturer på varm- och kallvatten under 2 veckor, 29 januari till 12 februari 2015. Medeltemperaturdifferensen ligger vid 11,5°C (59,3-47,8°C). Utgående varmvattentemperatur överstiger ibland 70°C.

### Mätaravläsningar

Datum	MWh Fjärrvärme	m3 VV	VVC	KV1	KV2	KV3	KV4	S:A KV
2013-11-20	1760,554	11401		7487	7573	7358	7428	29846
2013-12-04		11580						0
2014-06-02	2064,348	13870		8921	9002	8767	8845	35535
2014-09-01	2086,669	14706		9469	9569	9307	9384	37729
2015-01-29	2304,615	16703		10597	10722	10413	10496	42228
2015-02-05	2321,847	16814		10655	10782	10470	10554	42461
2015-02-12	2338,38	16927		10713	10842	10528	10612	42695
								0
2/6 till 1/9 2014								
Fjärrvärme, kWh	22321	836		548	567	540	539	2 194
Varmvatten	37620	836						834
VVC-förluster	16162		16162					
Övrigt								
2/6 till 12/2-15								
Varmvatten	152 850	3057						7160
VVC-förluster	30 967							
Övrigt	90 215							
20/11-13 till 12/2-15								
Varmvatten	276 300	5526						12849
VVC-förluster								
Övrigt								

